



**MÜNCHEN
UNTERWEGS**



Boschetsrieder Straße

Radentscheid - Maßnahmenbündel I

Vorstellung der Planung

Agenda

Lage

Bestand

Parkplatz- & Baumbilanz

Aufteilung des Projektes:

A) Erläuterung der Kreuzungen und
Grundschule BO 35

1. Kreuzung
Boschetsrieder- /Aidenbachstr.
2. Kreuzung
Boschetsrieder- /Hofmannstr.
3. Kreuzung
*Boschetsrieder- /Geretsrieder-
/Baierbrunner Str.*
4. Abschnitt Bahnunterführung – Tölzer
Straße (Grundschule)



Landeshauptstadt
München
Mobilitätsreferat



© Landeshauptstadt München

Agenda

5. Kreuzung

Boschetsrieder Straße / Tölzer Straße

6. Kreuzung

*Boschetsrieder Straße / Plinganserstr. /
Wolfratshauer Str.*

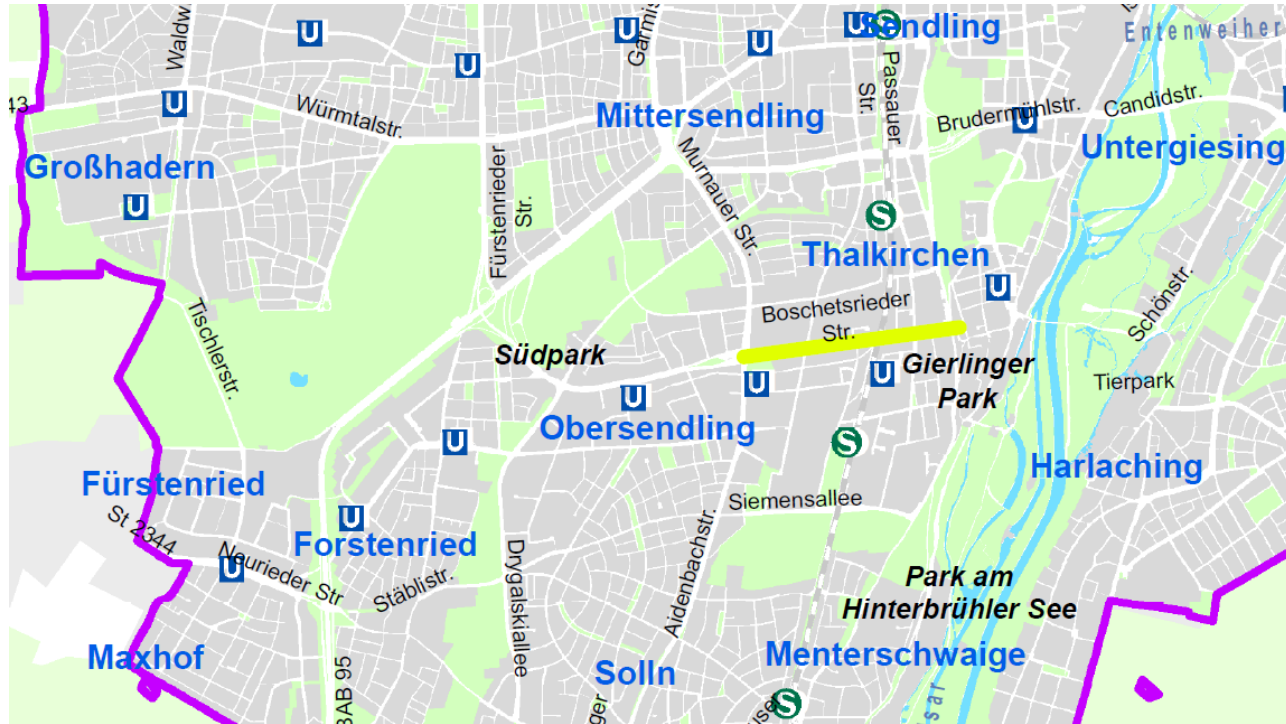
B) 3D-Visualisierung-Befahrung

Fazit



© Landeshauptstadt München

Lage



Landeshauptstadt
München
Mobilitätsreferat



© Landeshauptstadt München 2021, Flurstücke und Gebäude: © Bayerische Vermessungsverwaltung 2021



Bestand



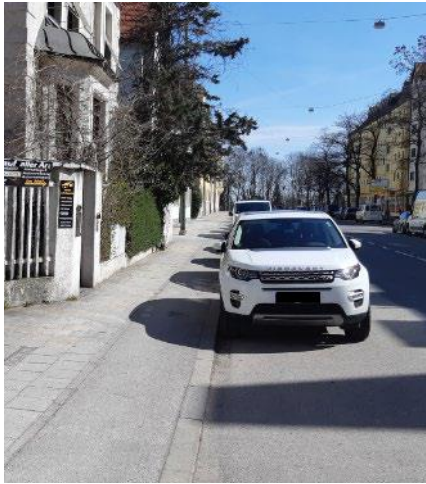
- Teil des beschilderten Fahrradhaupttroutennetzes zwischen Obersending und Thalkirchen
- Bestandteil des Äußeren Radringes
- Im Abschnitt zwischen Aidenbachstraße und Bahnunterführung beidseitig Einzelhandel und Gastronomie, auf der Südseite auch Wohnen, ab Bahnunterführung bis Plinganserstraße überwiegend Wohnen, nur vereinzelt Einzelhandel
- Zwei Grundschulen und zwei KiTa's
- Länge: ca. 1.3 km
- MIV = 19.000 – 22.000 Kfz/24h
- Radverkehr: 1.200 /8h
- Insgesamt ca. 269 Parkplätze



© Landeshauptstadt München



Heute:



Landeshauptstadt
München
Mobilitätsreferat

alle Fotos:
© Landeshauptstadt München



Bilanz für MIV, Radverkehr, Bäume



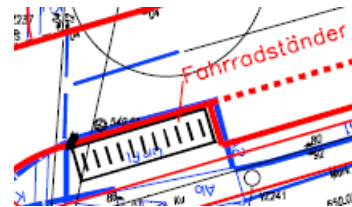
	Parkplatz Bilanz neu/alt	Rad- infrastruktur: REM-konform (Radwegbreite = 2.30m)	MIV: Einschränkung der Leistungsfähig- keit	Baum- fällungen	Neu- pflanzungen	Fahrrad- abstellanlagen
Planung	109/269	Fast durchgehend, nur im Bereich der Kreuzung Baierbrunner/ Geretsrieder Straße und der Grund- und Förderschule Boschetsrieder Straße 35 etwas schmaler	keine	10	35	90

Legende für die folgenden Pläne:

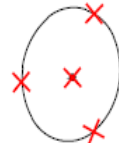


Planungsempfehlungen

Bauliche Massnahme	
Flächenbegrenzung, Bestand	
Flächenbegrenzung, entfällt	
Maßkette, Planung	
Maßkette, Bestand	
Radfahrstreifen	
Radweg	
Sicherheitstrennstreifen	
Ruhender Verkehr	
Fußgängerverkehrsfläche	
Haltestelle	



Baum Projekt (Ersatzpflanzung)



Baum zur Fällung

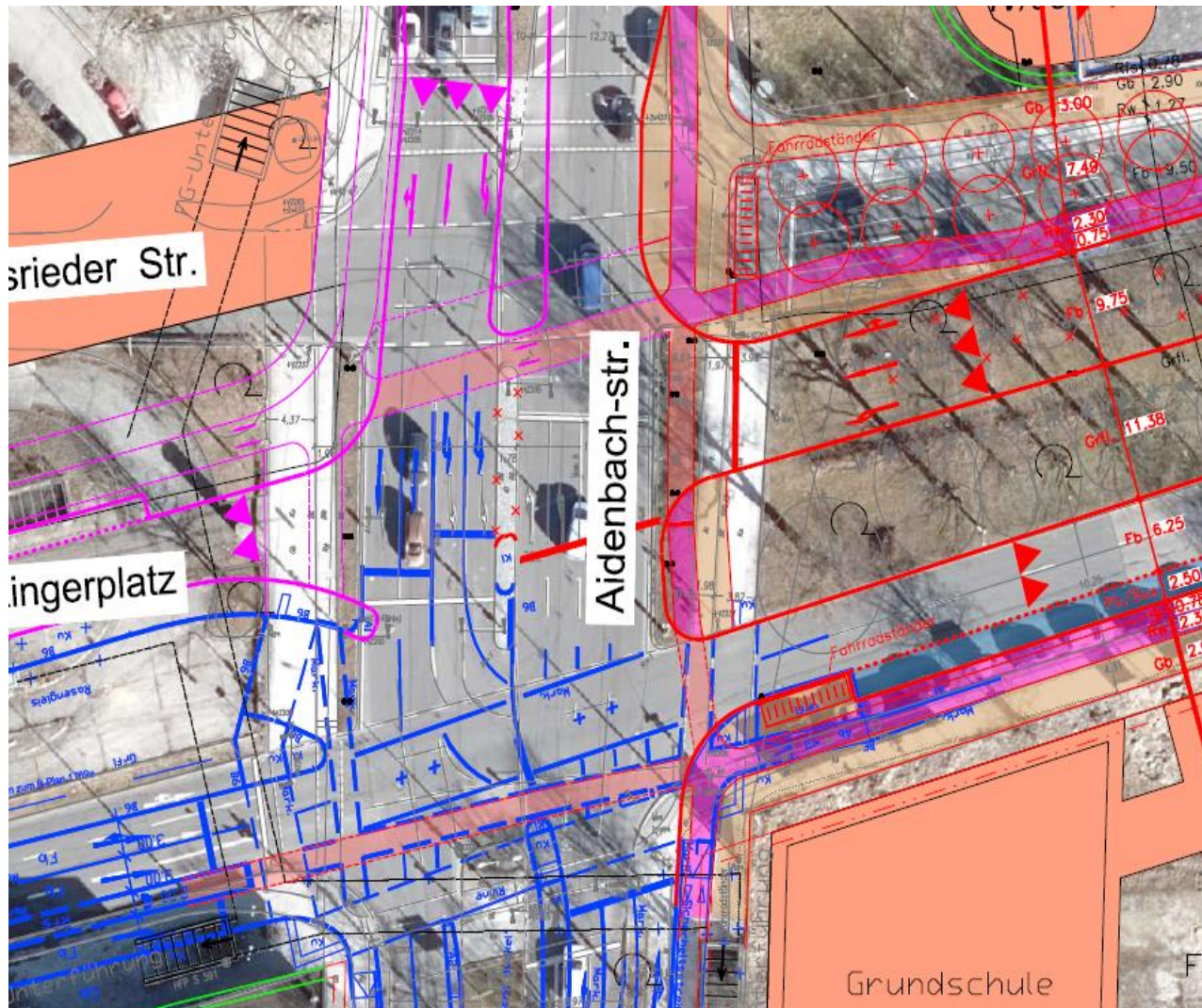


Kreuzung *Aidenbachstraße*



© Landeshauptstadt München

1. Kreuzung: Aidenbachstraße

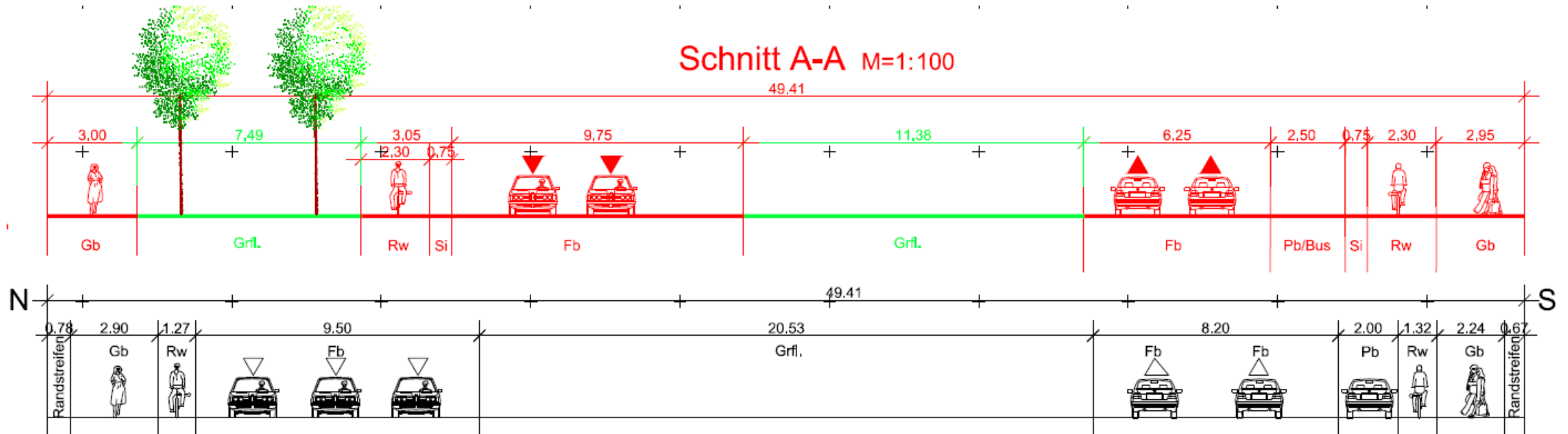


- Die Planung übernimmt die Vorgaben aus den Projekten Tramwesttangente (in Blau) und Bb-Plan Nr. 1769-Ratzingerplatz (in Pink)
- Wegen der Fahrspurverschwenkung im Kreuzungsbereich mit der Aidenbachstraße, bedingt durch die Umgestaltung wegen Bbplan Nr. 1769-Ratzingerplatz müssen 10 Bäume im Mittelteiler entfallen (entsprechende Ersatzpflanzungen sind vorgesehen)
- Die **Radwege** werden auf beiden Seiten um ca. 1 m zuzüglich Sicherheitsstreifen verbreitert
- Die **Gehbahnen** werden auf beiden Seiten deutlich verbreitert, auf der Südseite sogar um ca. 1.30 m.
- **Verkehrsfluss:** Fahrspuranzahl und Abbiegebeziehungen bleiben wie im Bestand erhalten.
- **Fahrradabstellanlagen:** Es können ca. 20 Fahrradabstellplätze (FST) geschaffen werden.
- **Begrünung:** Im nordöstl. Bereich können 10 zusätzliche Bäume gepflanzt werden

Aidenbach- / Hofmannstr.

Querschnitte

Bestand + Variante 1 / radentscheidskonform



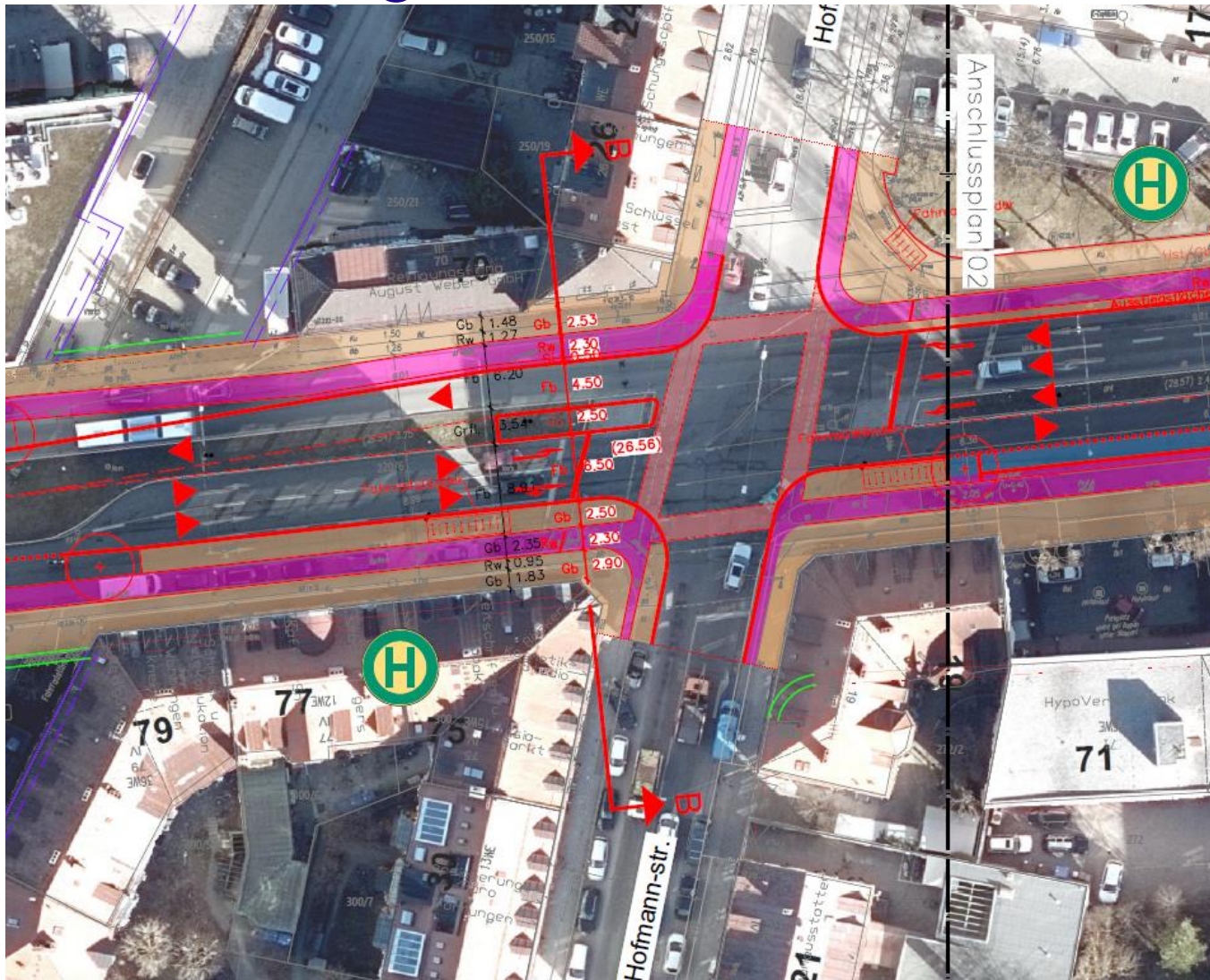


Kreuzung *Hofmannstraße*



© Landeshauptstadt München

2. Kreuzung: Hofmannstraße



- Die **Radwege** werden auf beiden Seiten um ca. 1 m zuzüglich Sicherheitsstreifen verbreitert.
- Die **Gehbahnen** werden auf beiden Seiten deutlich verbreitert, auf der Nordseite sogar um 1 m.
- **Ruhender Verkehr:**
Im Kreuzungsbereich gibt es keine Veränderungen zum Bestand.
- **Verkehrsfluss:**
In Fahrtrichtung West: 1 Rechtsabbiegespur, 1 Geradeauspur, 1 Linksabbiegespur
In Fahrtrichtung Ost: 1 Geradeaus-Rechtsspur, 1 Linksabbiegespur
- **Fahrradabstellanlagen:** Es können ca. 30 Fahrradabstellplätze (FST) geschaffen werden.
- **Hofmannstr.** Richtung Kistlerhofstr.
Radentscheidsprojekt wird parallel geplant.

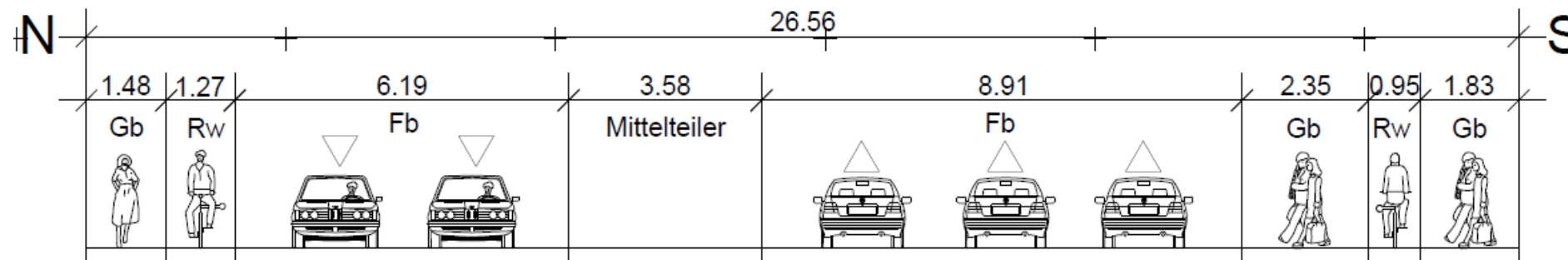
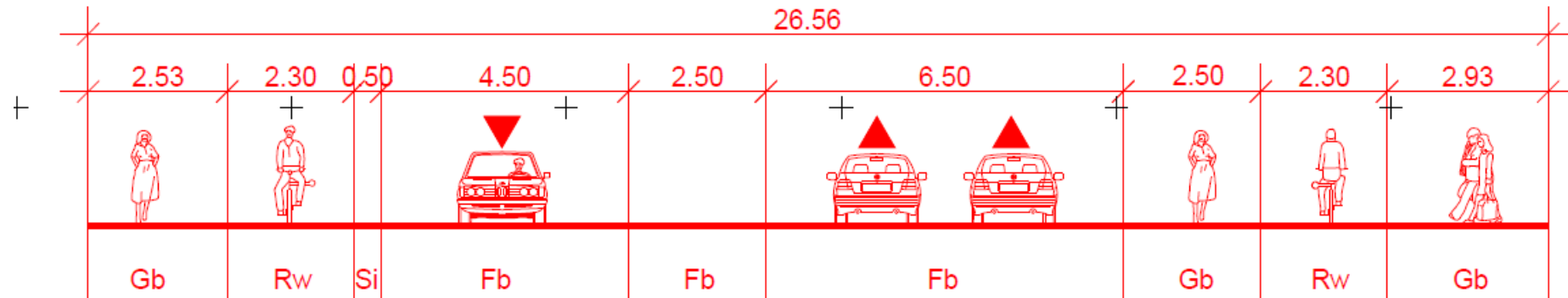
Aidenbach- / Hofmannstr.

Querschnitte

Bestand + Variante 1 / radentscheidskonform



Schnitt B-B M=1:100



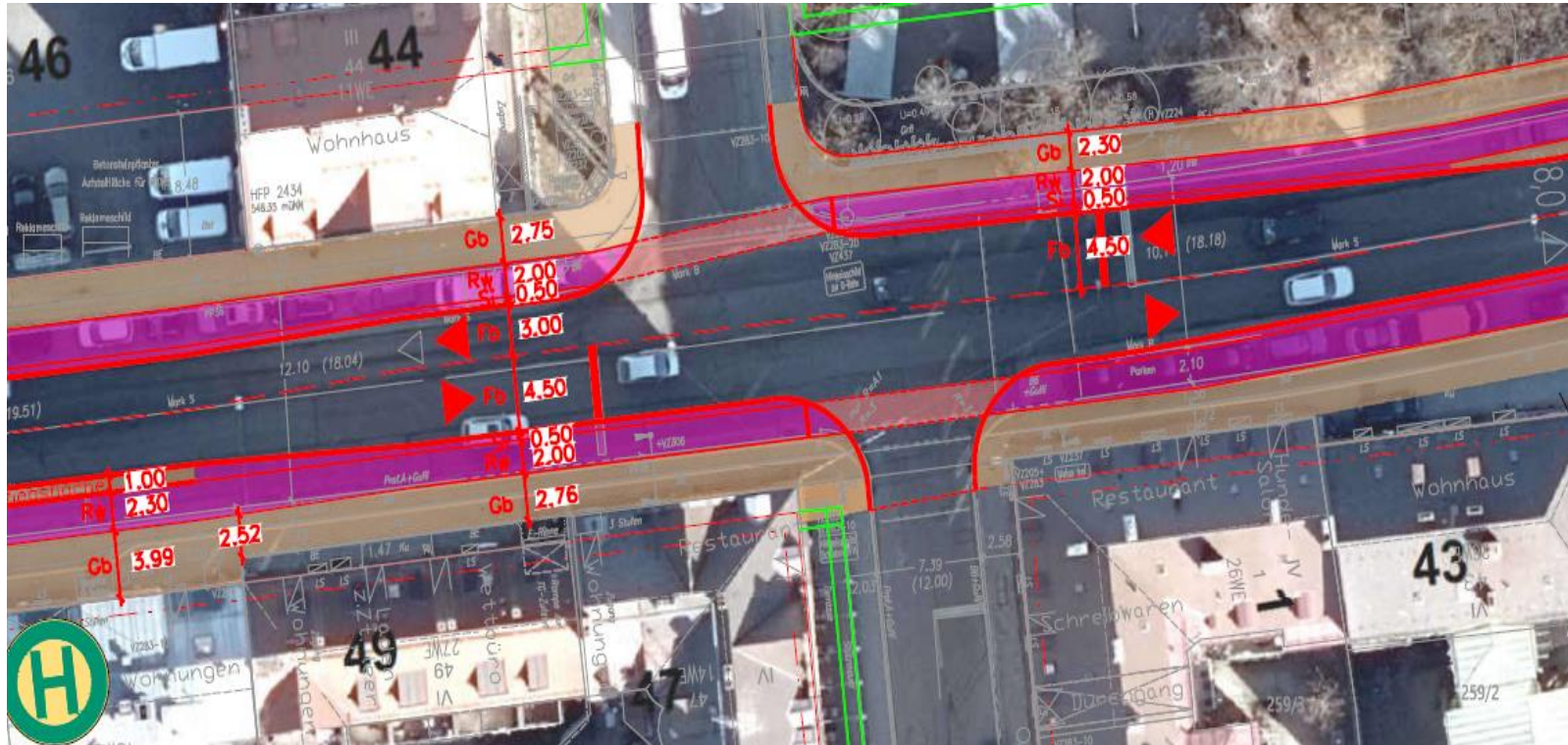


Kreuzung *Geretsrieder- / Baierbrunner Str.*



© Landeshauptstadt München

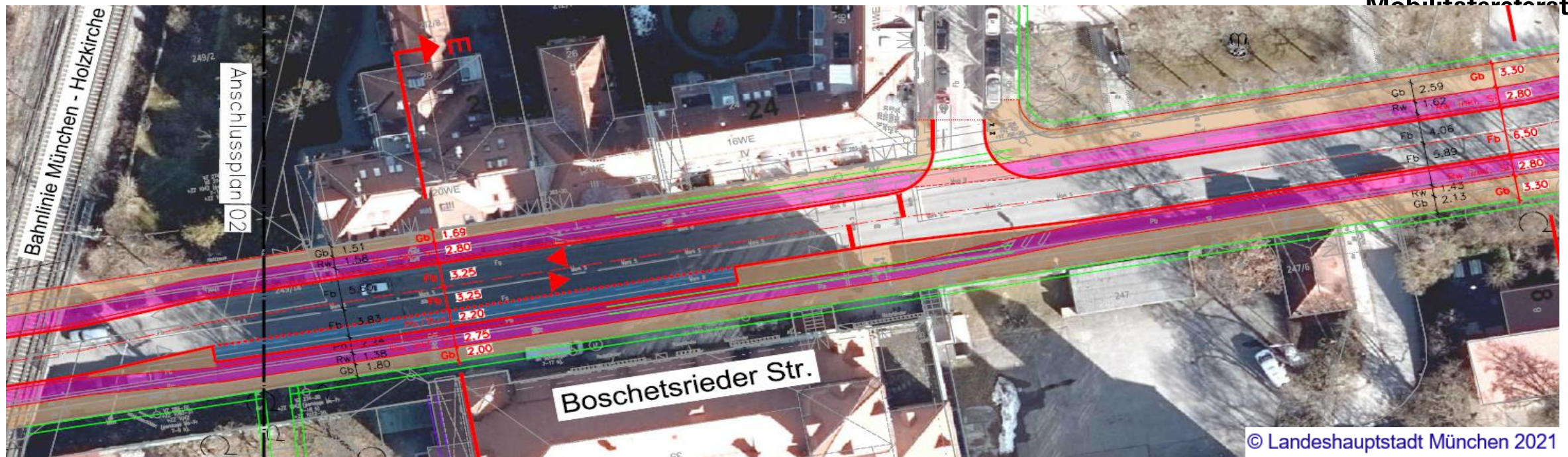
3. Kreuzung: Geretsrieder-/Baierbrunner Str.



© Landeshauptstadt München 2021

- Die **Radwege** werden auf beiden Seiten um über 1 m zuzüglich Sicherheitsstreifen verbreitert.
- Die **Gehbahnen** werden auf beiden Seiten um ca. 70 cm verbreitert (Verbesserung der Schulwegsicherheit zur Grund- und Förderschule BO 35).
- **Ruhender Verkehr:** In diesem Bereich können künftig keine Stellplätze mehr angeboten werden.
- **Verkehrsfluss:** Im Abfluss und im Zufluss je eine Fahrspur (wie Bestand), beidseitig Fahrbahnverbreiterungen um Aufstellflächen für einzelne Abbieger zu schaffen.

4. Abschnitt: *Bahnunterführ./Tölzer Str.*



- Die **Radwege** werden auf der Nordseite um 110 cm (V1) bzw. um 80 cm (V2) und auf der Südseite um 92 cm (V1) bzw. 62 cm (V2) zuzüglich Sicherheitsstreifen verbreitert.
- Die **Gehbahn** auf Nordseite zw. Bahnunterführung und Waakirchner Str. wird um 16 cm (V1) bzw. um 46 cm (V2) verbreitert, ab Waakirchner. bis Tölzer Str. muss die Gehbahn geringfügig verschmälert werden.
- Die **Gehbahn** auf der Südseite zw. Bahnunterführung und Waakirchner Str. muss um 7 cm verschmälert (V1) bzw. kann um 23 cm (V2) verbreitert werden. (Schulwegsicherheit)
- Die **Gehbahn** auf der Südseite zw. Waakirchner- u. Tölzer Str. kann um ca. 1 m verbreitert werden.
- **Verkehrsfluss:** Die Anzahl der Fahrspuren für den MIV bleibt unverändert.
- **Haltestelle für Schulbus** und Parkbucht für Bring- / Holverkehr vor Schule kann erhalten werden.
- **Ruhender Verkehr:** In diesem Bereich können künftig keine Stellplätze mehr angeboten werden.



4. Abschnitt: Bahnunterführ./Tölzer Str.



Landeshauptstadt
München
Mobilitätsreferat



© Landeshauptstadt München

Bahnunterführung-Tölzer Straße

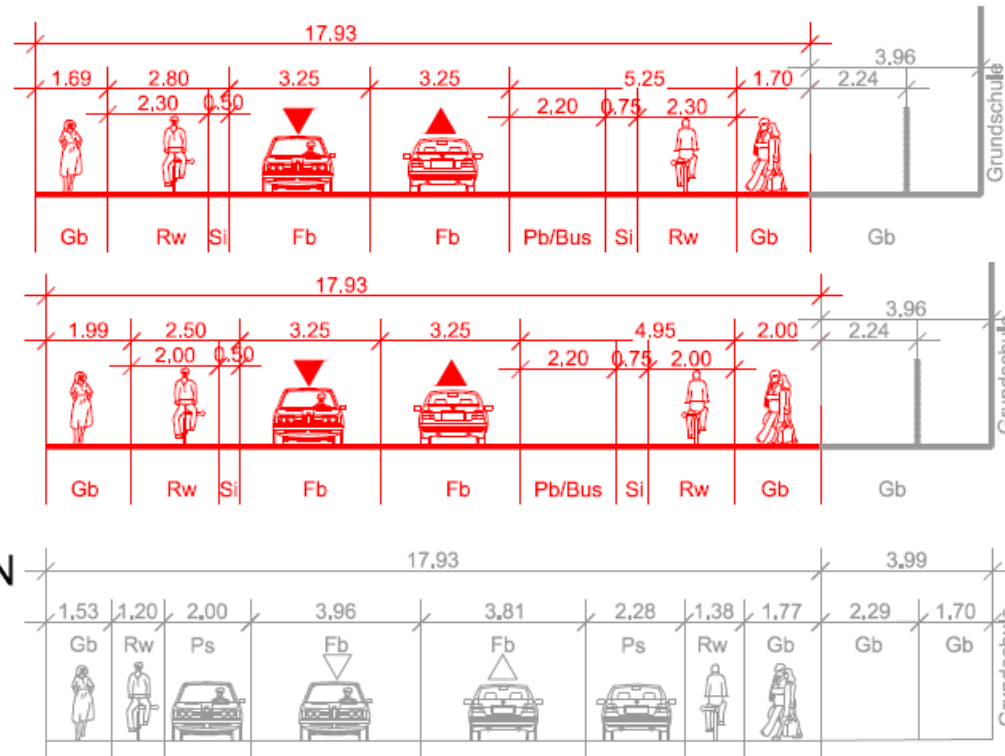
Querschnitte

Bestand + Variante 1 / radentscheidskonform + Variante 2 / Vorzug



Landeshauptstadt
München
Mobilitätsreferat

Schnitt E-E M=1:100



Variante 1

Variante 2

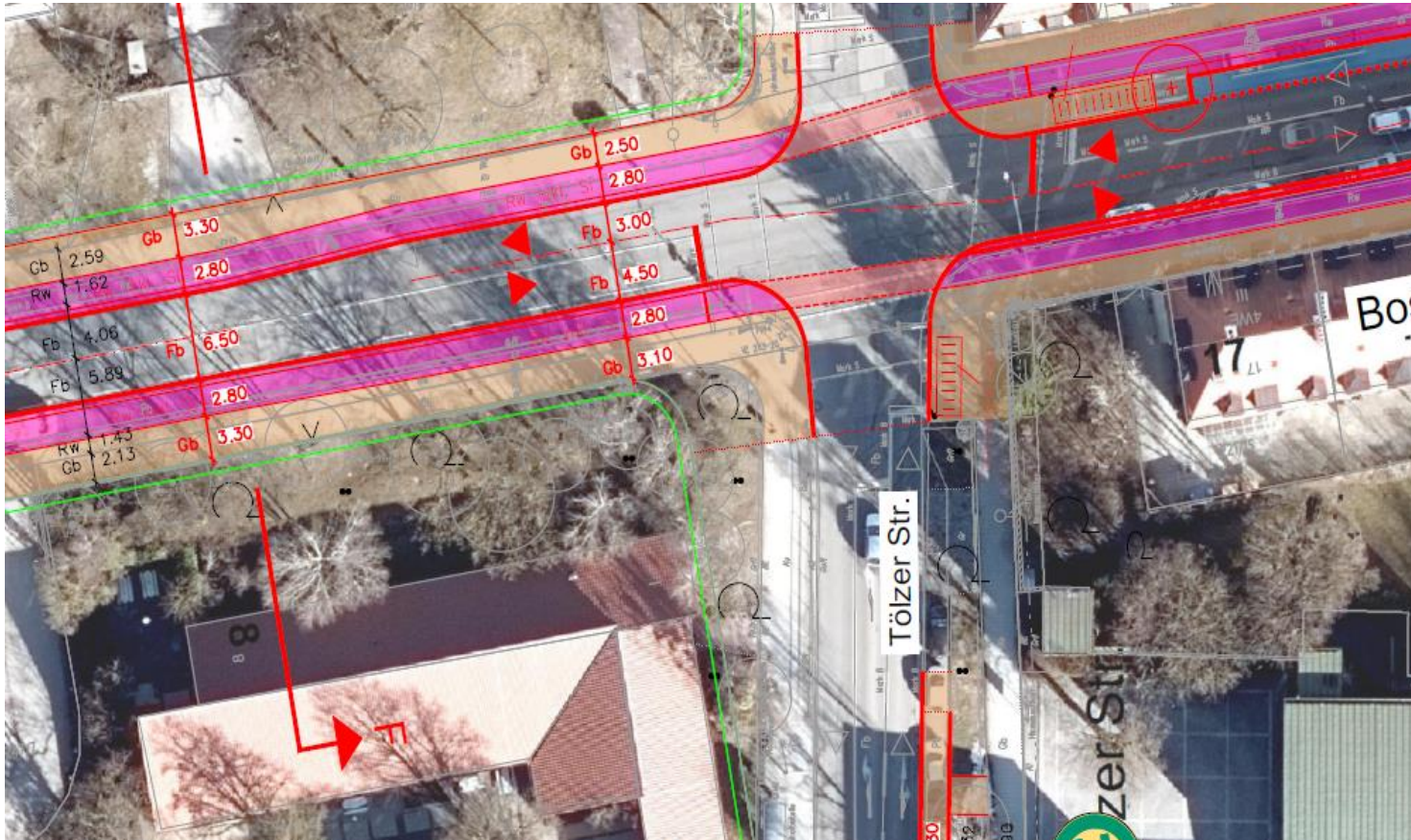


Kreuzung *Tölzer Straße*



© Landeshauptstadt München

5. Kreuzung: *Tölzer Straße*



© Landeshauptstadt München 2021

- Die **Radwege** werden auf beiden Seite um ca. 1 m zuzüglich Sicherheitsstreifen verbreitert.
- Die **Gehbahn** auf der Südseite wird um über einen Meter verbreitert – deutliche Verbesserung der Schulwegsicherheit. Auf der Nordseite kurzer Abschnitt etwas schmaler, ansonsten wie Bestand.
- **Verkehrsfluss:** Im Abfluss und im Zufluss je eine Fahrspur (wie Bestand), beidseitig Fahrbahnverbreiterungen um Aufstellflächen für einzelne Abbieger zu schaffen.
- **Fahrradabstellanlagen:** Es können ca. 20 Fahrradabstellplätze (FST) geschaffen werden.

Tölzer Str. -Plinganserstr.

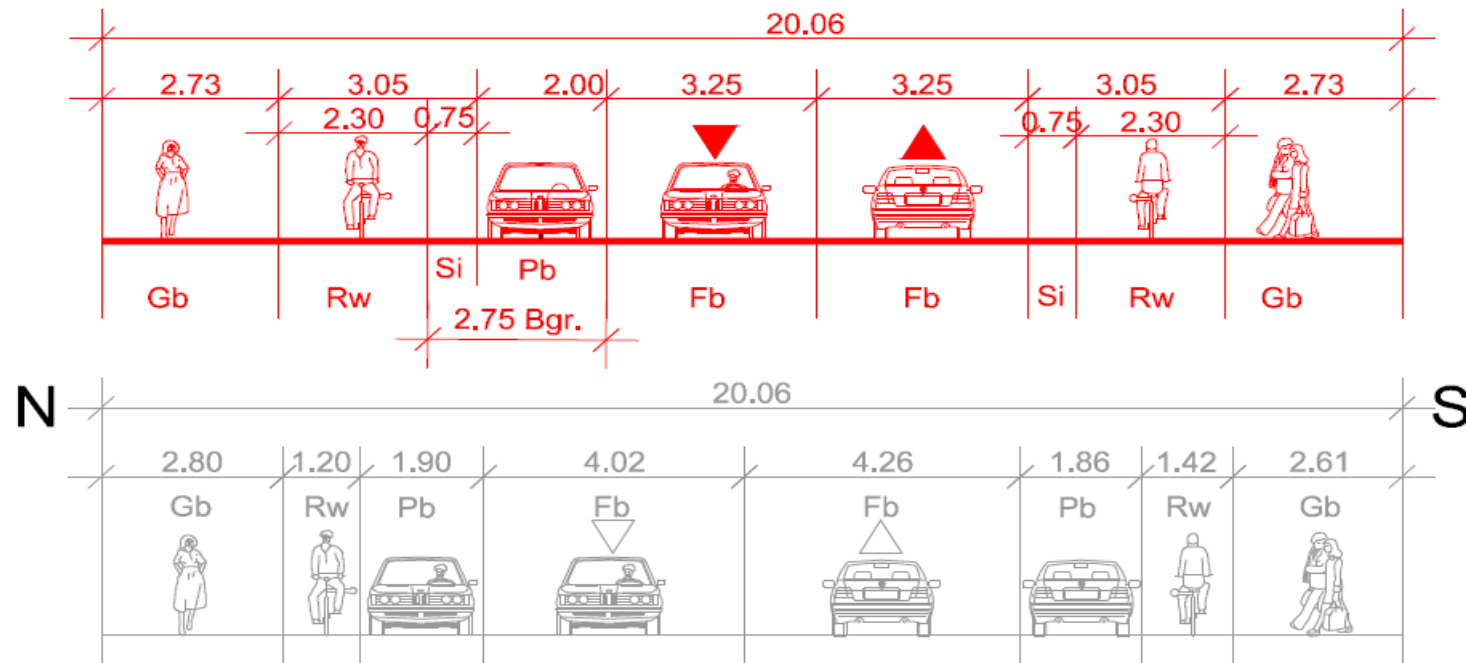
Querschnitte

Bestand + Variante 1 / radentscheidskonform



Landeshauptstadt
München
Mobilitätsreferat

Schnitt G-G M=1:100



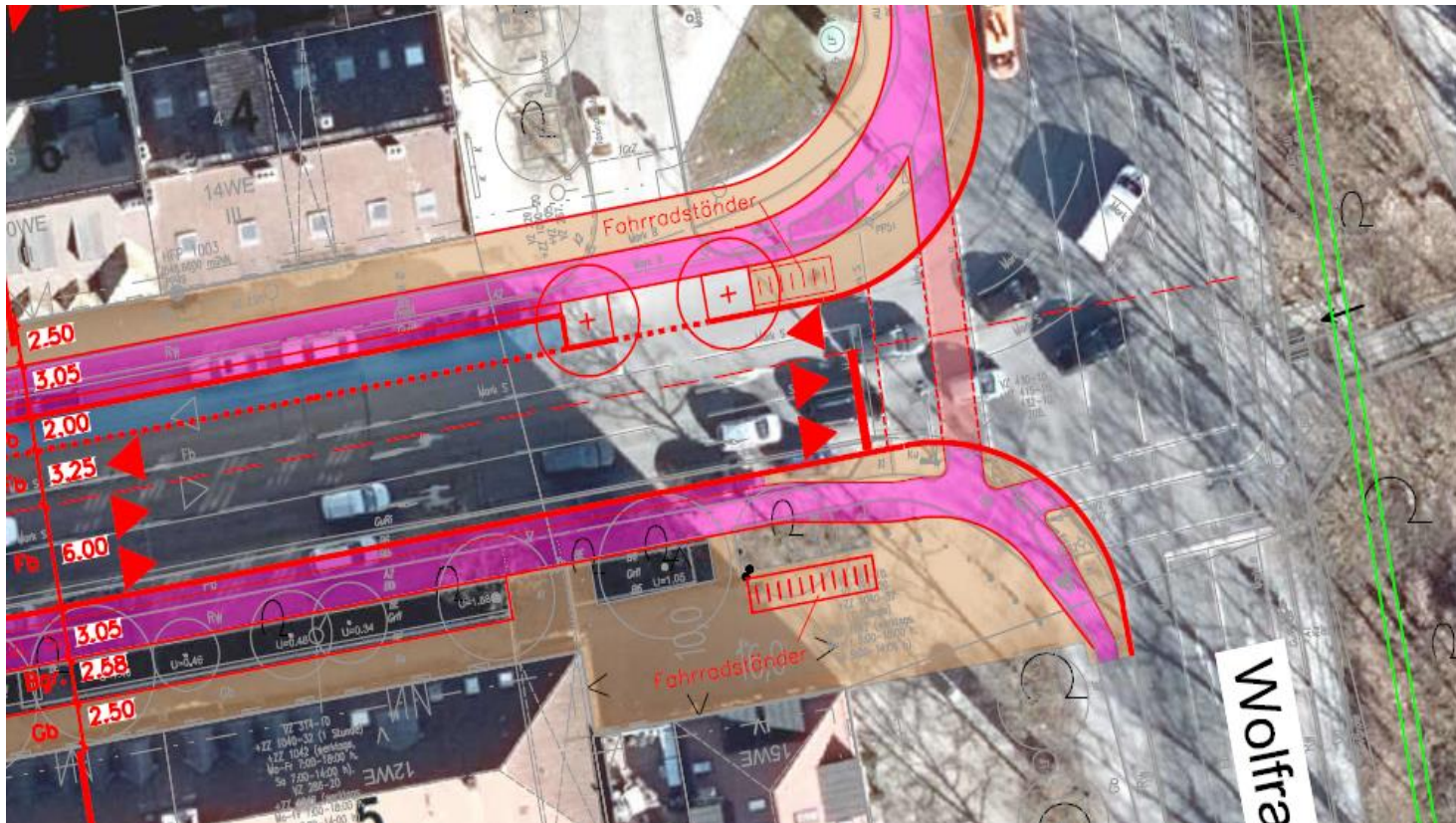


Kreuzung *Plinganserstraße*



© Landeshauptstadt München

6. Kreuzung *Plinganserstraße*



© Landeshauptstadt München 2021

- Die **Radwege** werden auf der Nordseite um ca. 1 m und auf der Südseite um ca. ½ m zuzüglich Sicherheitsstreifen verbreitert.
- Die **Gehbahn** auf der Nordseite wird geringfügig verschmälert, das empfohlene Mindestmaß von 2.50 m wird nicht unterschritten.
- Die **Gehbahn** auf der Südseite bleibt unverändert, wie im Bestand.
- **Verkehrsfluss:**
In Fahrtrichtung West: 1 Fahrspur
In Fahrtrichtung Ost: 2 Fahrspuren, jeweils wie Bestand
- **Fahrradabstellanlagen:** Es können ca. 20 Fahrradabstellplätze (FST) geschaffen werden.
- **Begrünung:** Am Anfang der Parkbucht auf der Nordseite können zwei zusätzliche Bäume gepflanzt werden.

Fazit



- In weiten Teilen können sowohl die Gehbahnen als auch die Radwege deutlich verbreitert werden, dies erhöht erheblich die Nutzungsqualität für alle Verkehrsteilnehmer*innen sowie insbesondere auch die Schulwegsicherheit für Schüler*innen (2 Grundschulen, 1 Gymnasium) und kleinen Kinder (2 Kindertagesstätten) .
- > insgesamt trägt dieses Projekt zur deutlichen Stärkung der Nahmobilität in diesem Bereich des Stadtviertels bei
- Durch die Verbreiterung von Gehbahnen und Radwegen, erhöht sich der Abstand des motorisierten Verkehrs zur Bebauung, dies trägt auch zur Verbesserung der allgemeinen Lebensqualität bei.
- Außerdem kann durch die Pflanzung von 35 Bäumen ein erheblicher Beitrag zur Verbesserung der Grünbilanz bzw. des Stadtklimas in diesem Gebiet erreicht werden.
- Es können ca. 90 Fahrradabstellplätze, welche sich im Nahbereich von Haltestellen des ÖPNV, Schwerpunkten der Nahversorgung und sonst. Einrichtungen öffentl. Interesses befinden, im öffentlichen Raum angeboten werden.
- Für den Verkehrsfluss sind keine spürbaren Veränderungen zu erwarten.
- Auf Grund des nur begrenzt zur Verfügung stehenden Raums verringert sich das Stellplatzangebot für den ruhenden Verkehr um ca. 60 %.



Landeshauptstadt
München
Mobilitätsreferat



**MÜNCHEN
UNTERWEGS**

Vielen Dank!

Landeshauptstadt München
Mobilitätsreferat
GB2.13

Weitere Informationen zum Münchner Radentscheid erhalten Sie hier:
<https://muenchenunterwegs.de/radentscheid>

muenchenunterwegs.de

